

# d'a

**PARCOURS**  
JEAN-FRANÇOIS MADEC

**RÉALISATIONS**  
COMBAS  
PHILIPPE MADEC & ASSOCIÉS  
PROJECTILES

**TECHNIQUES**  
LA SALLE DE BAINS,  
UN NOUVEAU SANCTUAIRE  
DURABLE ?

**DOSSIER /**  
**UN AUTRE CONFORT**  
**THERMIQUE**  
**EST-IL**  
**POSSIBLE ?**



## TERRAFORMAE, UN LABORATOIRE DÉDIÉ À L'ARGILE

par Xiral

À l'occasion du Fuorisalone, l'exposition Alcovia présentait à quelques kilomètres de Milan, dans l'impressionnante villa Bagatti Valsecchi datant du XIX<sup>e</sup> siècle, un nouveau centre de recherche expérimentale sur la terre cuite appelé « Terraformae ». Initiée par Alberto De Checchi, membre de la famille fondatrice de la briqueterie italienne historique Fornace S. Anselmo, Terraformae explore dans une approche « laboratoire » le potentiel de l'argile. Fort de son expertise en brique apparente, ce laboratoire permet d'approfondir les recherches sur ce matériau difficile à travailler tant de légères modifications de paramètres de production comme la température des fours ou un ingrédient dans la pâte suffisent pour obtenir des résultats différents.

Sous la direction créative de la designer Sveva Bizzotto et l'appui technique de Carlo Zambon, ce laboratoire collabore avec des architectes et des designers afin de développer de nouvelles perspectives d'exploration sur le potentiel de l'argile et de créer un lien entre artisanat et avant-garde. Les premières recherches étaient exposées dans les sous-sols industriels de la villa, entre une vieille cuisinière et une grande cheminée. On pouvait découvrir de nouvelles techniques de coloration, des éléments modulaires ultrafins ou encore de nouveaux processus de production. Terraformae se positionne comme une nouvelle référence et comme un lieu d'expérimentation aux services de nouveaux produits.

<[www.terraformae.it](http://www.terraformae.it)>



### SPLIT

Les architectes Pietro Bongiana et Silvia Codato du Studio Bongiana Architetture soulignent dans leur projet Split un élément généralement négligé voire minimisé en parement, à savoir les joints. Des réservoirs droits ou diagonaux sont creusés sur toute la longueur des carreaux

pour recevoir la pâte de joint colorée ou non. Selon la position, le joint crée des lignes plus ou moins rythmées et constitue le motif.

Taille : 12 x 25 cm.

<[www.bongiana.it](http://www.bongiana.it)>

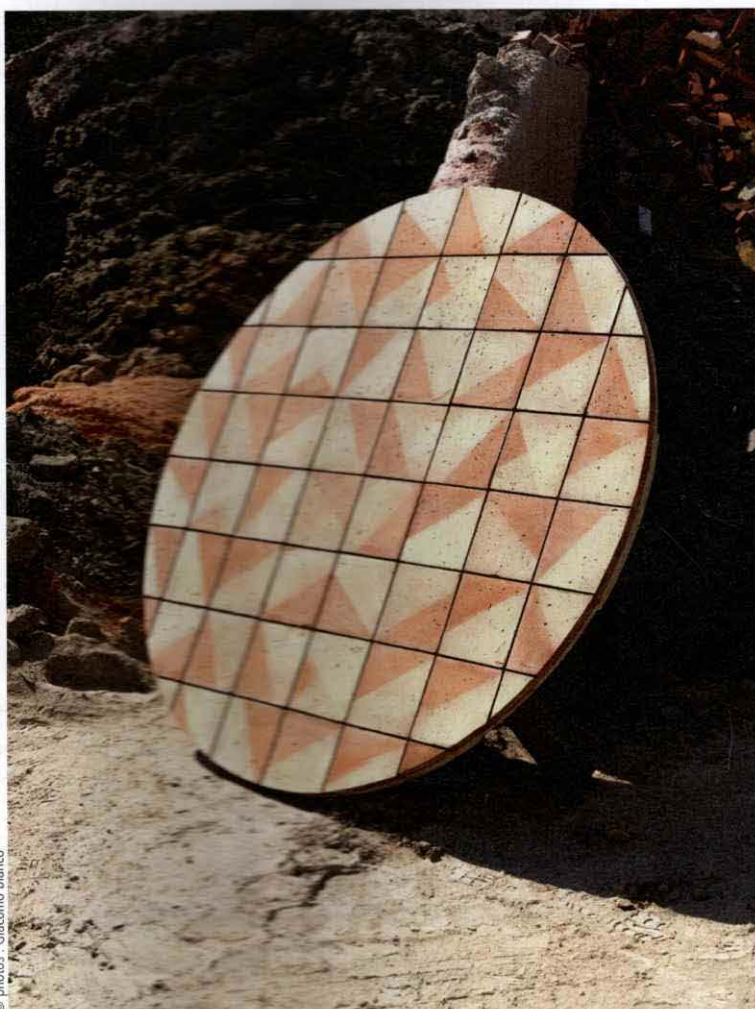


## CRUMBLE

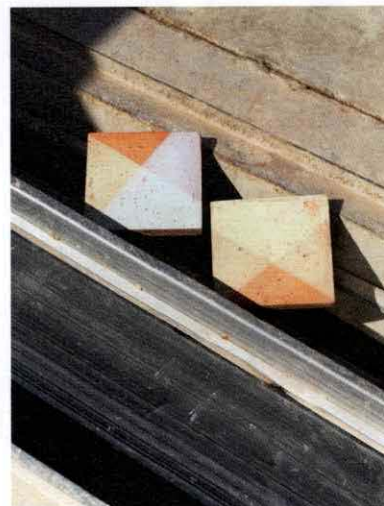
La designer et directrice artistique de Terraformae, Sveva Bizzotto, a élaboré une collection de briques mouchetées évoquant le terrazzo traditionnel vénitien. L'ajout de composants pour réaliser le terrazzo est peu adapté à l'argile car ceux-ci le fragilisent, mais la designer a mis au point un mélange provenant de matériaux de rebut, comme le verre et la cryolite, pour obtenir des carreaux au rendu ludique et délicat, tout en respectant l'aspect du matériau d'origine.

Dimensions : 10 x 20 cm.

<@sveva.bizzotto sur Instagram>

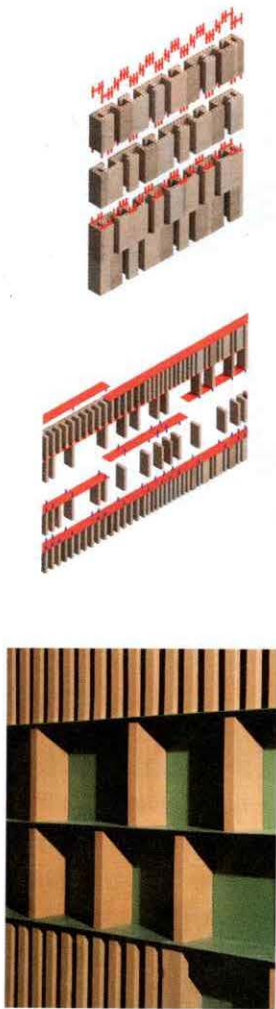


© photos : Giacomo Bianco



## POTORO

Pour son projet Potoro, Sveva Bizzotto utilise un procédé d'uniformisation des briques de parement comme un moyen de décoration. En combinaison avec des pigments inorganiques de granulométrie très fine, le produit est appliqué au pinceau et absorbé par la terre cuite après la cuisson. La designer détourne ce procédé de restauration pour créer un motif aux colorations légères, à la manière d'une lasure. Dimensions : 20 x 20 cm.



© photos : Giacomo Bianco

### TILT

Le designer Marco Zito a imaginé la collection Tilt à partir de trois profils en terre cuite : un « T », un « I » et un « L ». La conception de ces trois éléments est prévue pour s'adapter à diverses utilisations telles que des pièces autoportantes pour une clôture, des cloisons ou éléments de séparation, ainsi qu'une étagère grâce à un système de câbles intégrés.

Dimensions : 8,5 x 25 x 12 cm.

<[www.marcozito.com](http://www.marcozito.com)>

### RADIATOR

Shane Schneck, un designer américain installé en Suède, a exploré les diverses possibilités formelles d'extrusion de l'argile. Radiator est inspiré des briques monomurs aux multiples alvéoles, offrant à la fois une dimension esthétique et fonctionnelle pour devenir un porte-objet à usage domestique.

<[@shane\\_schneck](https://www.instagram.com/shane_schneck) sur Instagram>





#### TERRAFINA

L'Italien Davide Ronco et l'Italo-Espagnol Pablo Dorigo, tous deux artistes et designers, ont conçu une jalousie en terre cuite dont la légèreté en apparence est déconcertante. La forme élancée et fine de chaque parpaing oppose fragilité et robustesse : les designers ont su trouver l'équilibre entre la fragilité initiale de la terre cuite et sa résistance.

Dimensions : 48 x 6,5 x 11 cm.

<[www.davideronco.com](http://www.davideronco.com)>

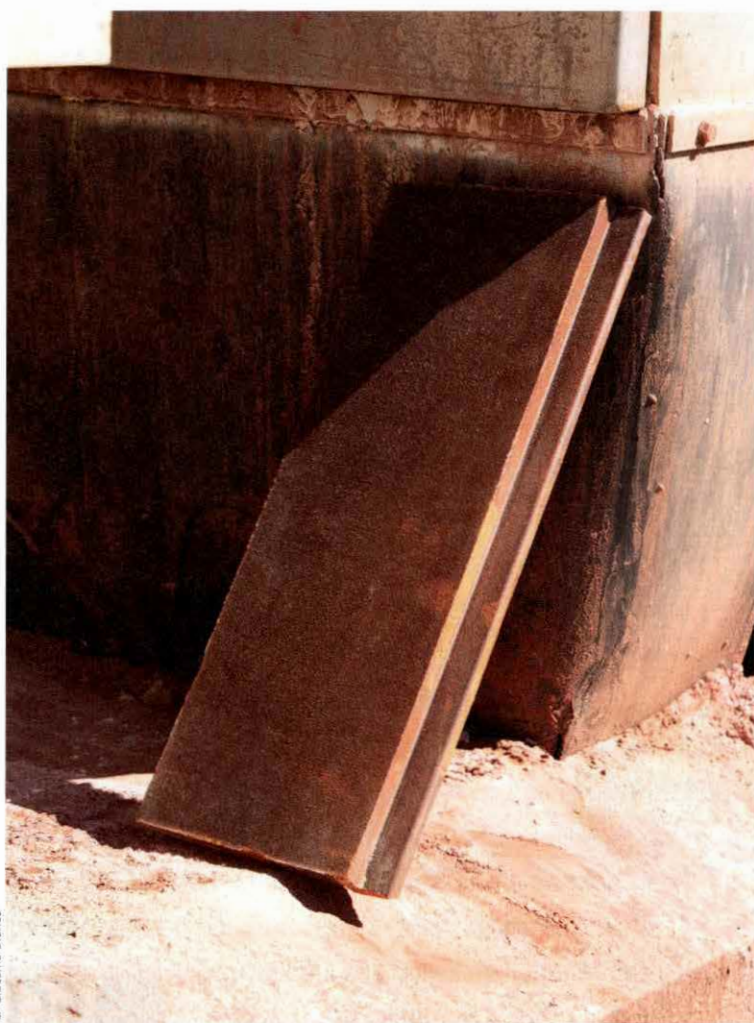
<[www.pablodorigo.com](http://www.pablodorigo.com)>

#### CRETTO

Le projet Cretto de l'agence d'architecture italienne DDBA vise à valoriser les pièces non conformes de la production SKIN-INLINE, une tuile de parement extérieure produite par Fornace S. Anselmo. Ce modèle requiert une grande rigueur de fabrication et génère donc de nombreux rejets. Fascinés par leurs imperfections, les architectes les ont utilisés ces pièces originales, les ont retravaillés et enfin émaillés dans différentes finitions et couleurs, obtenant des surfaces irrégulières mais élégantes.

Dimensions : 12,5 x 40 cm.

<[www.ddba.it](http://www.ddba.it)>



© Giacomo Bianco